

CRÍMENES EJEMPLARES

Dramaturgia a partir de la obra homónima de Max Aub.
Por María Prado y Elena M^a Sánchez

Fernando Gallego
María Herrero
Jaime Soler Huete
Irene Maquieira
Fernando de Retes

Dirección:
Davitxun

Piano y música original:
Irma Catalina Álvarez

Escenografía e Iluminación
Sergio Torres



NECESIDADES TÉCNICAS

Coordinación técnica:

Sergio Torres

610749851

sergiotorresroza@gmail.com

Producción:

Irma Catalina

695155163

produccion@miseriayhambre.com

Distribución:

Matel Cultura

Héctor

610049164 - 91 222 41 11

Necesidades técnicas

SONIDO:

Necesidades:

- P.A. con subwoofer adaptada y ajustada a las características de la sala.
- 2 Monitores en escenario de referencia para actores en sidefil.
- 2 Monitores de efecto en foro.
- Dos cajas de inyección en escenario para piano eléctrico, más toma de corriente 220v.
- Cada monitor con envío independiente.
- Mesa de control de sonido.
- 2 sistemas inalámbricos Senheiser lavalier.
- 1 sistema inalámbrico Senheiser de diadema.
- 1 Micro de voz en escenario en pié.

Fuente de sonido:

- Ordenador Mac con tarjeta de sonido 4 envíos (aporta la compañía).
- Teclado Yamaha (aporta la compañía).
- 4 micrófonos en escena (aporta la compañía).

Aportará el teatro:

- P.A. + subwoofer ajustada para cubrir convenientemente todas las butacas de la sala.
- 2 monitores en escenario para referencia actores. (En sidefil).
- 2 monitores de efecto en foro.
- 2 Cajas de inyección.
- Mesa de sonido adecuada para el control de todos los canales.
- Procesador de efectos (Reber).
- Cableado para escenario (3 monitores + piano + pié de micro)
- Cableado para conexión a mesa de la fuente de sonido en control.
- 2 puestos de intercom inalámbrico. 1 en escenario, y 1 en control.
- 1 Técnico de sonido para asistencia en montaje, función y desmontaje.

Listado de canales:

IN 1. D.I. L Piano + 48v. Phantom
IN 2. D.I. R Piano + 48v. Phantom
IN 3 Mic T-Bone Gm55
IN 4 Mic Lavalier 1
IN 5 Mic Lavalier 2
IN 6 Mic Diadema
IN 7 Qlab PA L
IN 8 Qlab PA R
IN 9 Qlab Mon L
IN 10 Qlab Mon R

OUT:

PA L
PA R

MON EFECTO L
MON EFECTO R

MAQUINARIA:

Decorado:

Consta de una pared de 5,35 m. de ancha por 2,45m. De alta. Cuenta con dos patas de gallo de soporte. Todo ello montado sobre ruedas de dirección fija, permitiendo su movimiento de un hombro a otro.

Además el decorado cuenta con otras dos puestas montadas sobre bastidor con ruedas de 2,45m de alto, que se desplazan por el escenario.

No es necesario atornillar a suelo.

Aportará el teatro:

Espacio escénico de 11 metros de ancho por 9 metros de fondo y mínimo 4,5 metros de altura hasta las luminarias.

(escenario mínimo de 8 de ancho por 6 de fondo).

Espacio en hombros de al menos 3 metros por lado (mínimo 2 metros, aunque ajustable con ancho de escenario).

Escenario liso sin obstáculos para que permita rodar al decorado.

Cámara negra a la italiana cerrada a 11 metros.

Necesario acceso entre los dos hombros por foro en función (Tras telón de foro).

Abertura al medio del telón de foro, o montado en dos piezas con pata en centro en 2-3 cortes por delante, para crear burladero.

2 Mesas pequeñas (60x60 aprox) en cada hombro para utilería.

Los hombros deben estar despejados de material para poder albergar la utilería y mobiliario de la función, que es abundante y voluminosa.

Necesario acceso en función desde escenario a patio de butacas.

I Maquinista para montaje y desmontaje.

ILUMINACIÓN:

Aportará el teatro:

18 Pc 1Kw.

20 Par CP62 n°5 1Kw

7 Recortes 1000w 25/50°

14 Recortes 1000w 15/30° (8 de ellos para iluminación frontal, o 16 si la frontal es lateral, pudiendo cambiar para adaptarse a las características de la sala)

8 Móviles Led Wash. Necesario con zoom de hasta 50°. RGBW. (Tipo Ayrton Zonda, Robe, Prolights pixel Wash 800, Robe Wash 600...)

4 Cabezas móviles Spot. (Tipo Ayrton Diablo, Robe DL4, Prolights Astra Hybrid 330...)

74 Canales de dimmer de 2,5Kw.

Mesa digital programable.

4 varas electrificadas dentro del escenario

6 estructuras de torres de calle para alturas de 0.3 a 3 metros.

Cableado necesario para la instalación.

Conexión DMX en escenario para universo independiente para móviles y sistemas inalámbricos en decorado.

2 Técnicos de iluminación.

(Consultar condiciones mínimas para adaptaciones)

Aporta compañía:

Máquina de niebla Robe hazer.

Sistema inalámbrico de wifi-DMX para las luminarias en set.

OTRAS NECESIDADES:

Aportará el teatro:

- Necesarias dos mesas para utilería en hombros.
- Necesarias un perchero para vestuario en cada hombro.
- **Planchadora** para entre 2 y 4 horas de trabajo.
- Agua disponible para toda la compañía desde el comienzo del montaje.
- 5 camerinos independientes para equipo artístico + 1 para equipo técnico.

Otros datos:

-**Es necesario bloquear una butaca del patio**, por la fila 3 a 7 del patio de butacas par aun actor. Estará sentado aquí desde la entrada de público.

-Esta función utiliza humo de partículas, por lo que será necesario tenerlo en cuenta en cuanto a alarmas.

-Durante la función existen efectos de luz estroboscópica.

HORARIOS DE MONTAJE:

El tiempo estimado de montaje, desde la llegada de la carga

12 horas (con dos horas de descanso)

Duración de la función:

100 minutos

Desmontaje:

120 minutos

Plan de trabajo:

8h.- Descarga
8h.- Montaje iluminación y maquinaria
10h.- Montaje sonido
14h.- Parada Comida
16h.- Montaje. Llegada de planchadora
18,00h.- Ensayos
19,00h.- Limpieza escenario y pasada
20,00h.- FUNCIÓN
21,45h.- Desmontaje
00.00h.- FINAL JORNADA

Personal necesario durante montaje y desmontaje:

2 Personas para carga y descarga. A la mañana y al desmontaje.
2 Técnicos de iluminación.
1 Maquinista.
1 Técnico de sonido.
1 sastra-planchadora.

Personal necesario durante la representación:

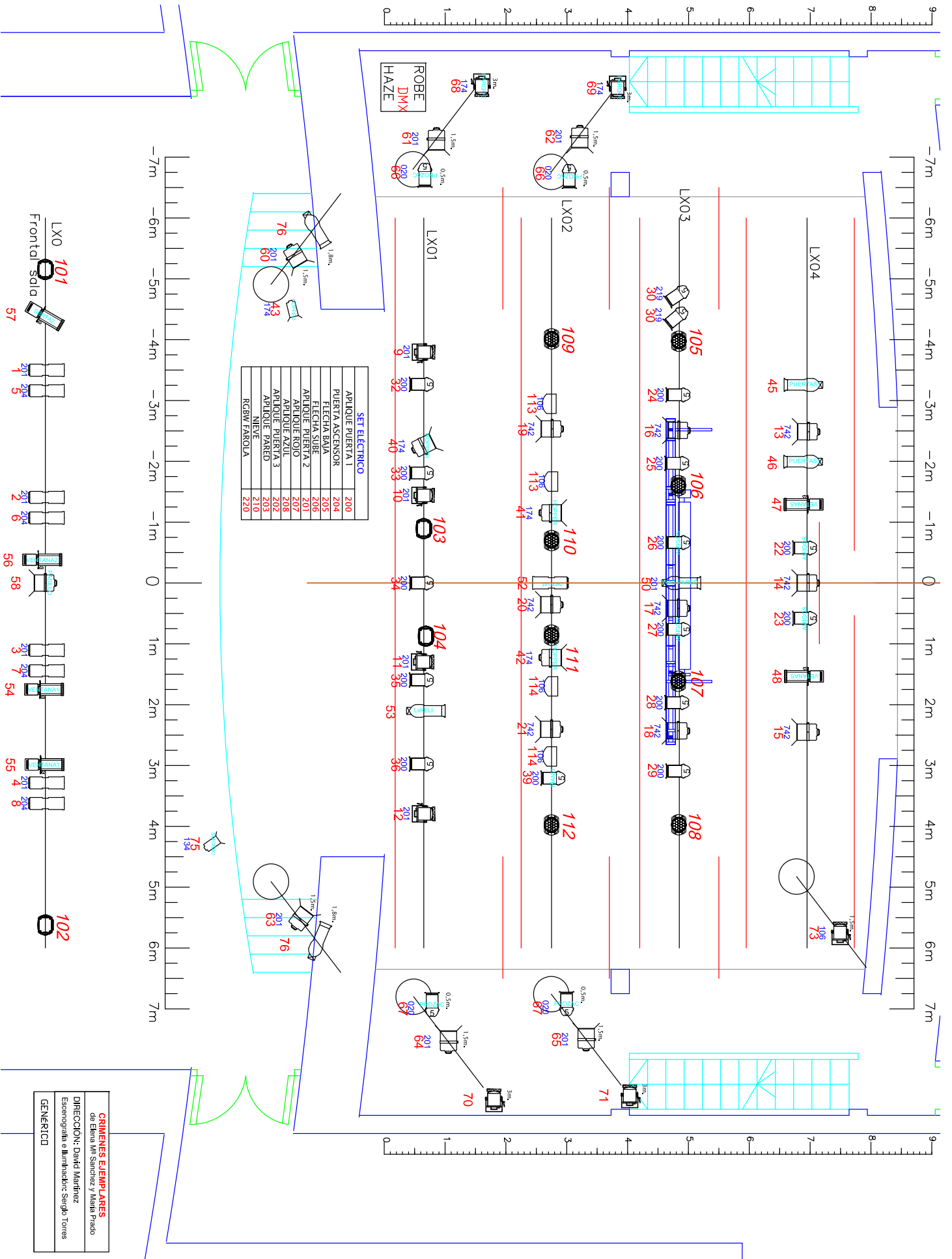
1 Técnico de iluminación.
1 Técnico de sonido.

La compañía aporta 1 Técnico de iluminación, 1 Técnico de sonido y 1 maquinista.

TRANSPORTE DE LA CARGA:

El decorado viaja en furgoneta carrozada de 4 metros de caja.

Plano de iluminación



CRIMENES EJEMPLARES
 de Elena M^a Sánchez y María Prado
 DIRECCIÓN: David Martínez
 Escenografía e Iluminación: Sergio Torres
 GENÉRICO



